



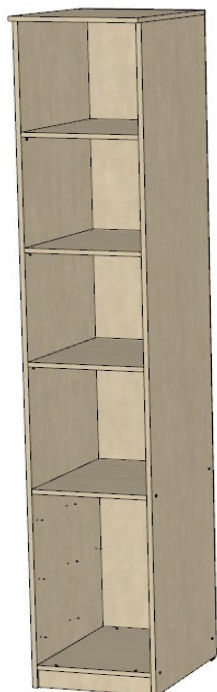
ООО МФ "Олимп - мебель"

ИНСТРУКЦИЯ ПО СБОРКЕ



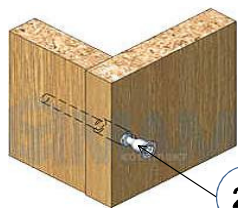
Шкаф-пенал 06.25-03

2280 x 400 x 554



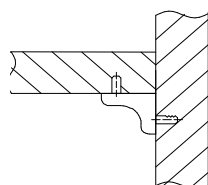
*** Предприятие - изготовитель оставляет за собой право на внесение изменений в конструкторско - технологическую документацию, усовершенствование конструкции изделия и замену фурнитуры на аналогичную. Перед сборкой внимательно ознакомьтесь с данной инструкцией. Проверьте комплектность фурнитуры и разберите ее по назначению. Упаковку и прокладочный материал можно использовать в качестве подстилочного материала при сборке. Сборку производите на ровной поверхности. Подготовьте необходимые инструменты: плоскую и крестовую отвертки, дрель, рулетку.

**Качество мебели зависит от качества сборки.
Рекомендуем доверять сборку специалистам!**

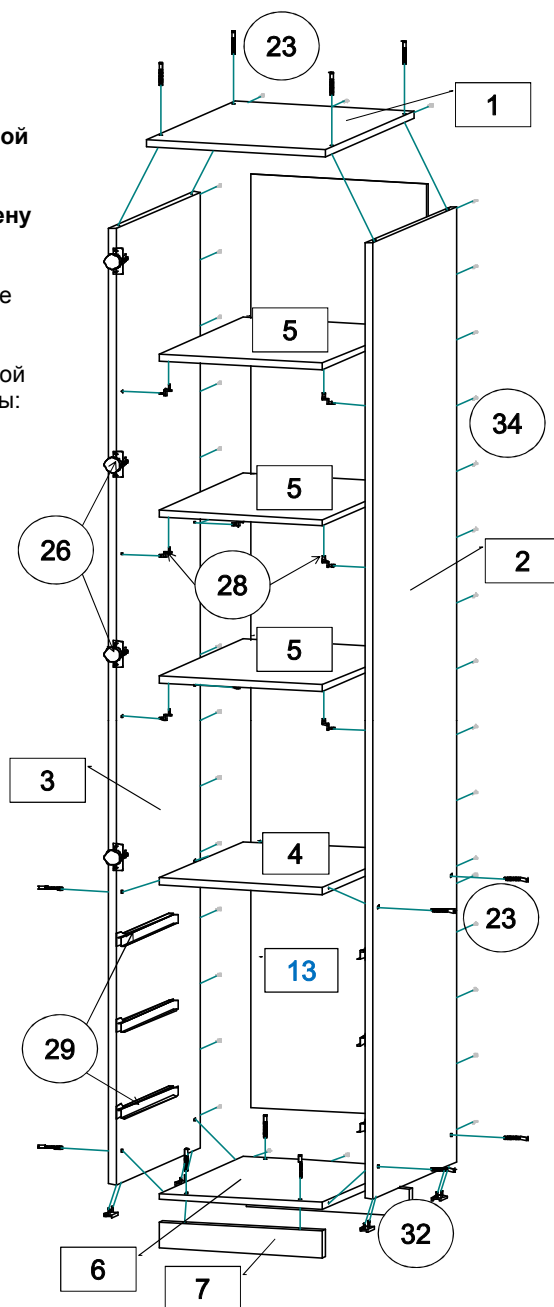


Евровинт 7 x 50

23



Полкодержатель фиксирующий



Комплектовочная ведомость на детали

№	Обозначение	Наименование	Размеры, мм.	Кол.	Материал	Пакет №
1	КН.НМ.06.25.00.01.00-03	Крышка	400 x 550	1	ЛДСП 16,0мм.	1/1
2	КН.НМ.06.25.00.02.00-03	Стенка боков.правая	2258 x 522	1	ЛДСП 16,0мм.	1/1
3	КН.НМ.06.25.00.03.00-03	Стенка боков.левая	2258 x 522	1	ЛДСП 16,0мм.	1/1
4	КН.НМ.06.25.00.04.00-03	Стенка горизонтальная	366 x 522	1	ЛДСП 16,0мм.	1/1
5	КН.НМ.06.25.00.05.00-03	Полка	366 x 522	3	ЛДСП 16,0мм.	1/1
6	КН.НМ.06.25.00.08.00-03	Стенка горизонтальная	366 x 522	1	ЛДСП 16,0мм.	1/1
7	КН.НМ.06.34.00.05.00	Цоколь	366 x 64	2	ЛДСП 16,0мм.	1/1
8	КН.НМ.06.25.00.07.00-03	Стенка задняя ДВПО	2205 x 395	1	ДВПО 4,0мм	1/1

Последовательность сборки:

На стенки боковые поз.2,3 установите наконечники (поз.32), с помощью шурупов (поз.34) и закрепите ответные планки петель (поз.26), а на двери-рамки поз.12 сами петли (поз.26) шурупами (поз.35), **(так же на стенки боковые установите направляющие шариковые (поз.29) шурупами (поз.35) (если вы купили шкаф + дверь с ящичками) или (расверлите два средних отверстия Ø3мм до Ø5мм под полкодержатели (поз.28) (если вы купили шкаф + дверь и дверь).** Соедините стенки боковые поз.2,3 с крышкой поз.1 и стенками горизонтальными поз.4, 6 евроинтами (поз.23). Закрепите цоколя поз.7 на стенке горизонтальной поз.6 евроинтами (поз.23). Уложите на задние кромки каркаса стенку ДВПО поз.13 выровняйте каркас по диагоналям и закрепите ДВПО шурупами (поз.34). Расставьте заглушки (поз.22,24). Установите полкодержатели (поз.28) в стенки боковые на них уложите полки поз.5.

ПРАВИЛА И УСЛОВИЯ БЕЗОПАСНОЙ ЭКСПЛУАТАЦИИ.

1. Рекомендации по уходу за мебелью и ее эксплуатации

1.1 Помещение, в котором хранится или эксплуатируется мебель должно быть сухим с температурой воздуха не ниже +5С и не выше 40С. Необходимо предохранять поверхность изделия от механических повреждений. Допускается протирать поверхность сухой или влажной салфеткой без применения химических веществ.

2. Требования безопасности мебельной продукции при эксплуатации.

2.1 Использование мебельной продукции, выпущенной в обращение, должно осуществляться по назначению мебели, указанному в маркировке, инструкции по по сборке, эксплуатации и уходу, а также (при необходимости) с учетом допустимых предельных нагрузок, указанных изготовителем.

2.2 Мебельная продукция, поставляемая в разобранном виде, должна собираться в соответствии с приложенной изготовителем инструкцией по сборке, включающей комплектовочную ведомость и схему монтажа.

2.3 При эксплуатации мебельной продукции необходимо исключить попадание воды и иных жидкостей на элементы изделий мебели, соприкасающихся с полом. При монтаже моек, раковин в изделиях мебели для кухонь, ванных комнат, лабораторной мебели должна быть предусмотрена их гидроизоляция в местах контакта с поверхностью корпуса изделия мебели.

2.4 При установке изделий мебели в непосредственной близости от нагревательных и отопительных приборов их поверхности во время эксплуатации должны быть защищены от нагрева. Температура нагрева элементов мебели не должна превышать +40С.

Комплектовочная ведомость на фурнитуру

№	Наименование	Кол.
23	Евроинт 7 x 50	16
24	Заглушка для евроинта	16
25	Ключ для евроинта	1
26	Петля для накладных дверей 0	4
28	Полкодержатель фиксирующий	12
32	Наконечник	4
34	Шуруп 3 * 16	52
35	Шуруп 3,5 * 16	16



ГАРАНТИЙНЫЙ ТАЛОН

Изготовитель гарантирует соответствие мебели требованиям ГОСТ 16371-2014 "Мебель. Общие технические условия." и ТР ТС 025/2012 "О безопасности мебельной продукции." при соблюдении условий транспортирования, хранения, сборки и эксплуатации. В течении действия гарантийного срока изготовитель рассматривает претензии потребителей по качеству мебели и производит ремонт или замену деталей изделия. Гарантийный срок эксплуатации 24 месяца со дня продажи мебели через торговую сеть

Условия гарантии.

Претензии по некомплектности фурнитуры принимаются с предъявлением инструкции по сборке и гарантийным талоном (копия).

Претензии по качеству деталей принимаются с предъявлением этикетки от упаковки.

Все гарантийные работы производятся только при предъявлении настоящего гарантийного талона.

СВИДЕТЕЛЬСТВО О ПРИЕМКЕ. ЗАКАЗ №

Мебель соответствует ГОСТ 16371-2014 и ТРТС 025/2012 и признана годной к эксплуатации.

Дата выпуска изделия _____

Дата реализации _____

С условиями гарантийного обслуживания ознакомлен _____

Талон сохранять в течении гарантийного срока.

(подпись покупателя)

Срок службы изделия 10 лет.

Претензии принимаются по адресу:

606400 Российская Федерация, Нижегородская обл.,

г.Балахна, ул. Челюскинцев, д. 27.

WEB-адрес: www.olmeko.ru Тел./факс: 8(83144)6-67-77

